



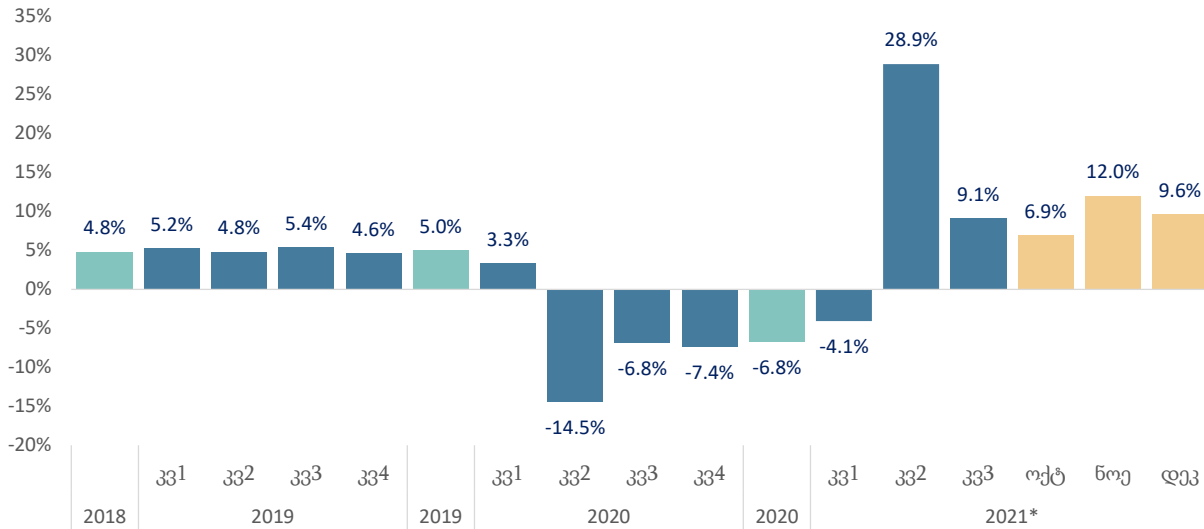
მიმდინარე ეკონომიკური ტენდენციები

იანვარი, 2022

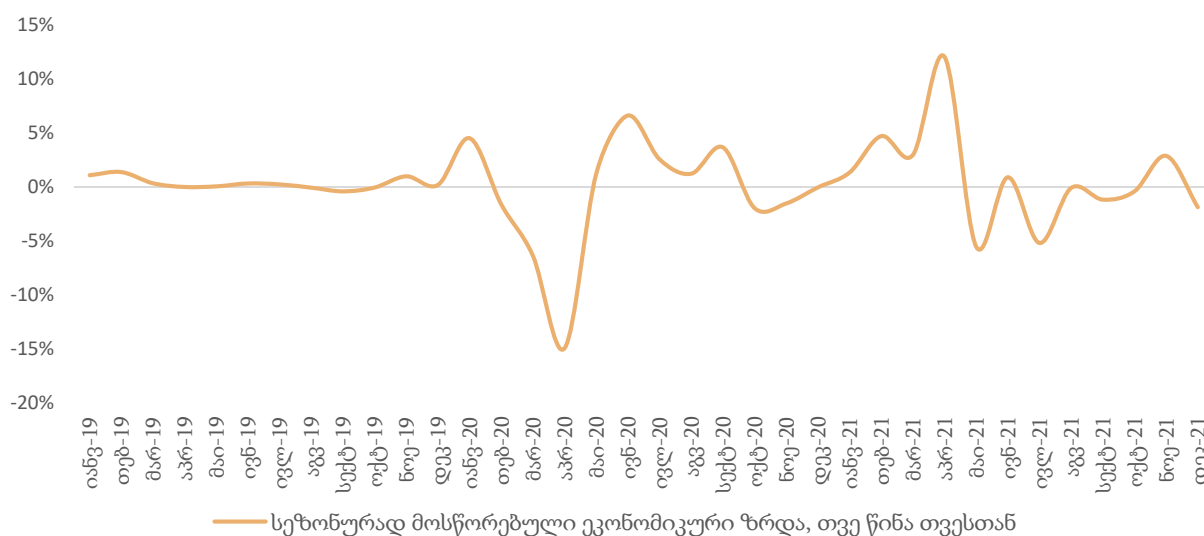
- სტატისტიკის ეროვნული სამსახურის წინასწარი შეფასებით, **2021 წლის დეკემბერში რეალური მშპ-ს ზრდის ტემპმა შეადგინა 9.6 პროცენტი**, ხოლო საშუალო წლიურმა ზრდამ შეადგინა **10.6 პროცენტი**. **2021 წლის მეოთხე კვარტალში საშუალო ეკონომიკური ზრდა 9.5 პროცენტზე დაფიქსირდა.**
- წლიურმა ინფლაციამ იანვარში შეადგინა **13.9 პროცენტი** და საბაზო ინფლაცია გაუტოლდა **5.6 პროცენტს**
- დეკემბერში ექსპორტი გაიზარდა წლიურად **28.5 პროცენტით** და იმპორტი გაიზარდა წლიურად **26.3 პროცენტით**, რამაც გაზარდა სავაჭრო დეფიციტი **24.8 პროცენტით** წლიურად და გაუტოლდა **619.4 მლნ აშშ დოლარს**
- დეკემბრის რეალური ეფექტური გაცვლითი კურსი გამყარდა **20.4 პროცენტით** წინა წლის შესაბამის პერიოდთან შედარებით და **4.0 პროცენტით** წინა თვესთან
- საქართველოს ეროვნულმა ბანკმა მონეტარული პოლიტიკის განაკვეთი **10.5 პროცენტზე** დატოვა

ეკონომიკურმა ზრდამ ნოემბერში შეადგინა 12 პროცენტი

ეკონომიკური ზრდა, % წ/წ

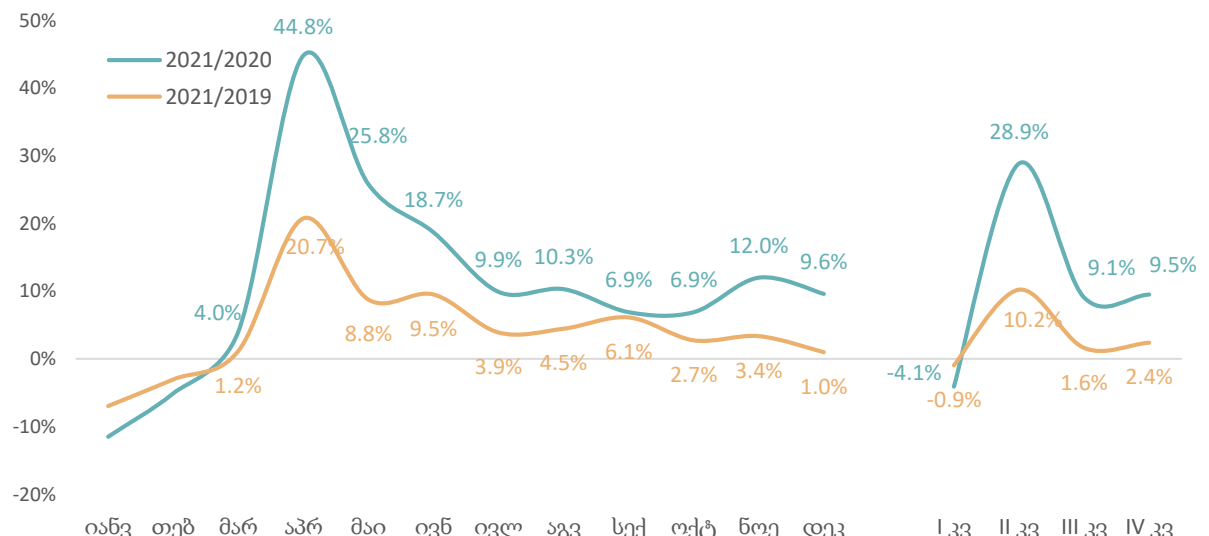


ეკონომიკური ზრდა, % თ/თ



- წინასწარი შეფასებით, 2021 წლის დეკემბერში, წინა წლის შესაბამის პერიოდთან შედარებით, რეალური მთლიანი შიდა პროდუქტის ზრდამ 9.6 პროცენტი შეადგინა, ხოლო 2021 წლის საშუალო მაჩვენებელი გაუტოლდა 10.6 პროცენტს.
- 2021 წლის დეკემბერში, წინა წლის შესაბამის პერიოდთან შედარებით ზრდა შეინიშნებოდა შემდეგ საქმიანობებში: დამამუშავებელი მრეწველობა, ტრანსპორტი და დასაწყობება, ვაჭრობა, სასტუმროები და რესტორნები, ელექტროენერჯის, აირის, ორთქლის და კონდიციონერული ჰაერის მიწოდება, უძრავ ქონებასთან დაკავშირებული საქმიანობა, ხელოვნება, გაართობა და დასვენება.
- კლება დაფიქსირდა მშენებლობის დარგში.

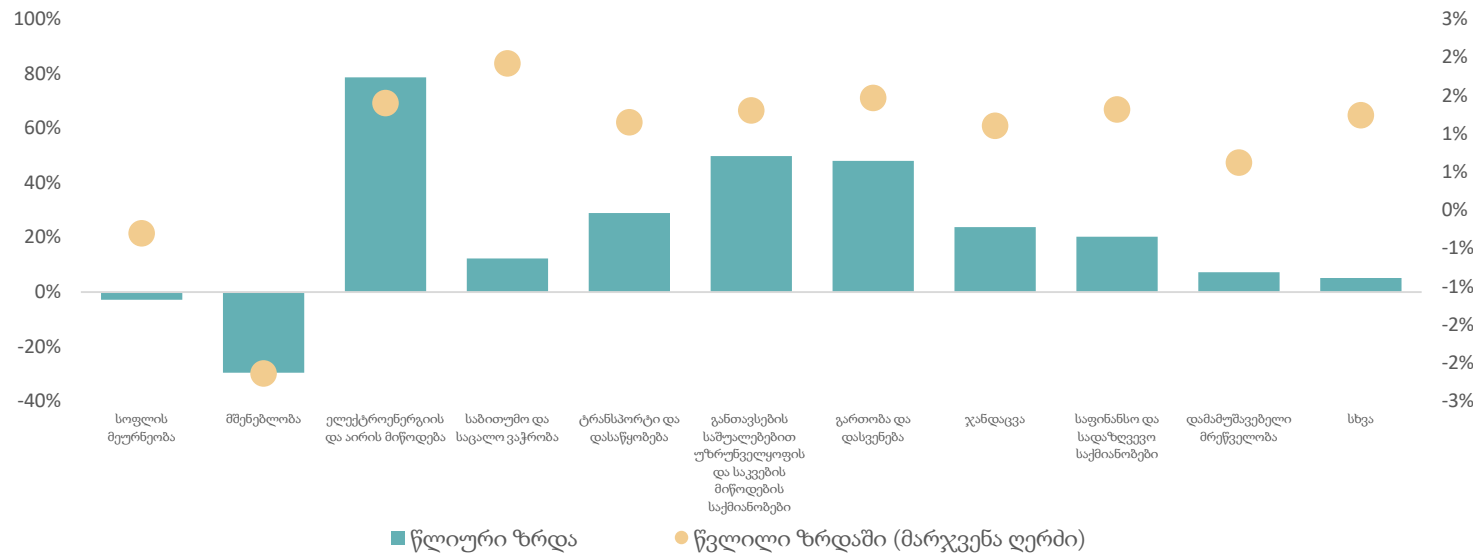
ეკონომიკური ზრდა, 2021-2019



წყარო: საქსტატი, საქართველოს ფინანსთა სამინისტრო

წინასწარი შეფასებით, 2021 წლის მესამე კვარტალში რეალური მშპ გაიზარდა 9.1 პროცენტით

მშპ-ს რეალური ზრდა ეკონომიკური საქმიანობის მიხედვით, 2021 III კვარტალი



- წინასწარი შეფასებით, 2021 წლის მესამე კვარტალში, წინა წლის შესაბამის პერიოდთან შედარებით, რეალური მთლიანი შიდა პროდუქტი გაიზარდა 9.1 პროცენტით, ხოლო 2019 წლის მესამე კვარტალთან შედარებით, 1.6 პროცენტით.
- ზრდის მიმართულებით მნიშვნელოვანი წვლილი შეიტანა შემდეგმა დარგებმა:
 - ელექტროენერჯის და აირის მიწოდება: 78.8% წ/წ (1.4 პ.პ.)
 - საბითუმო და საცალო ვაჭრობა: 12.3% წ/წ (1.9 პ.პ.)
 - ტრანსპორტი და დასაწყობება: 29% წ/წ (1.1 პ.პ.)
 - განთავსების საშუალებებით უზრუნველყოფის და საკვების მიწოდების საქმიანობები: 49.8% წ/წ (1.3 პ.პ.)
 - გართობა და დასვენება: 48.1% წ/წ (1.5 პ.პ.)
 - ჯანდაცვა: 23.8% წ/წ (1.1 პ.პ.)
 - საფინანსო და სადაზღვევო საქმიანობები: 20.3% წ/წ (1.3 პ.პ.)
 - დამამუშავებელი მრეწველობა: 7.3% წ/წ (0.6 პ.პ.)

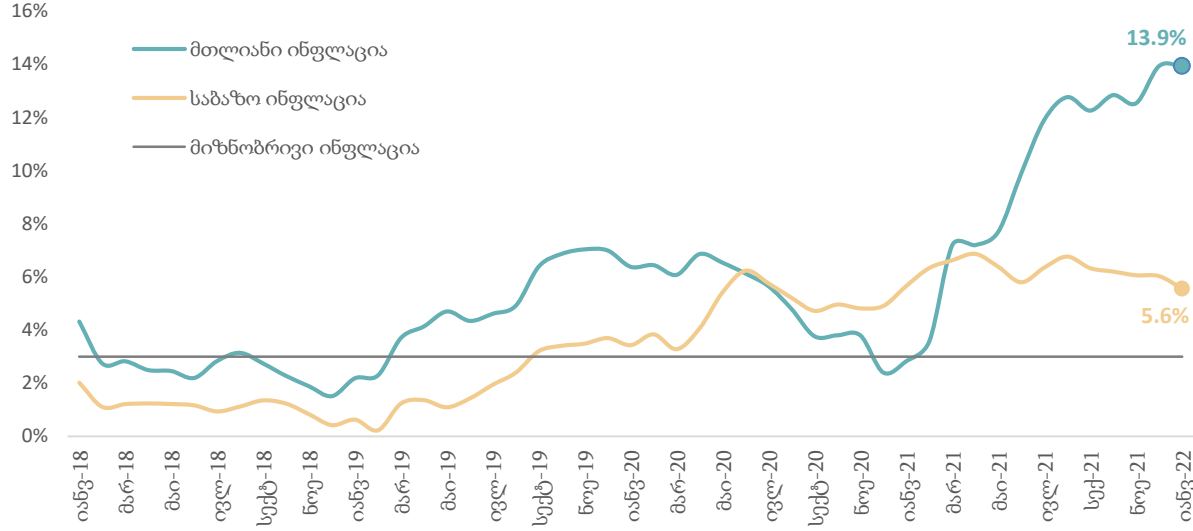
მშპ ეკონომიკური საქმიანობის მიხედვით, 2021 III კვარტალი



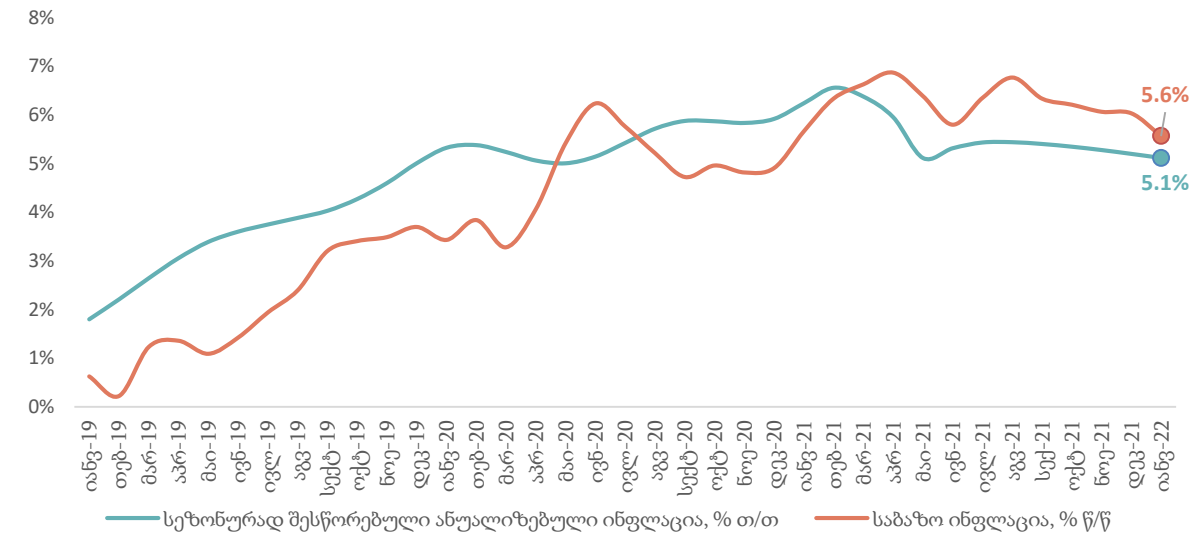
- კლების მიმართულებით მნიშვნელოვანი წვლილი შეიტანა შემდეგმა დარგებმა:
 - სოფლის მეურნეობა: -2.9% წ/წ (-0.3 პ.პ.)
 - მშენებლობა: -29.7% წ/წ (-2.1 პ.პ.)

იანვრის წლიურმა ინფლაციამ შეადგინა 13.9 პროცენტი

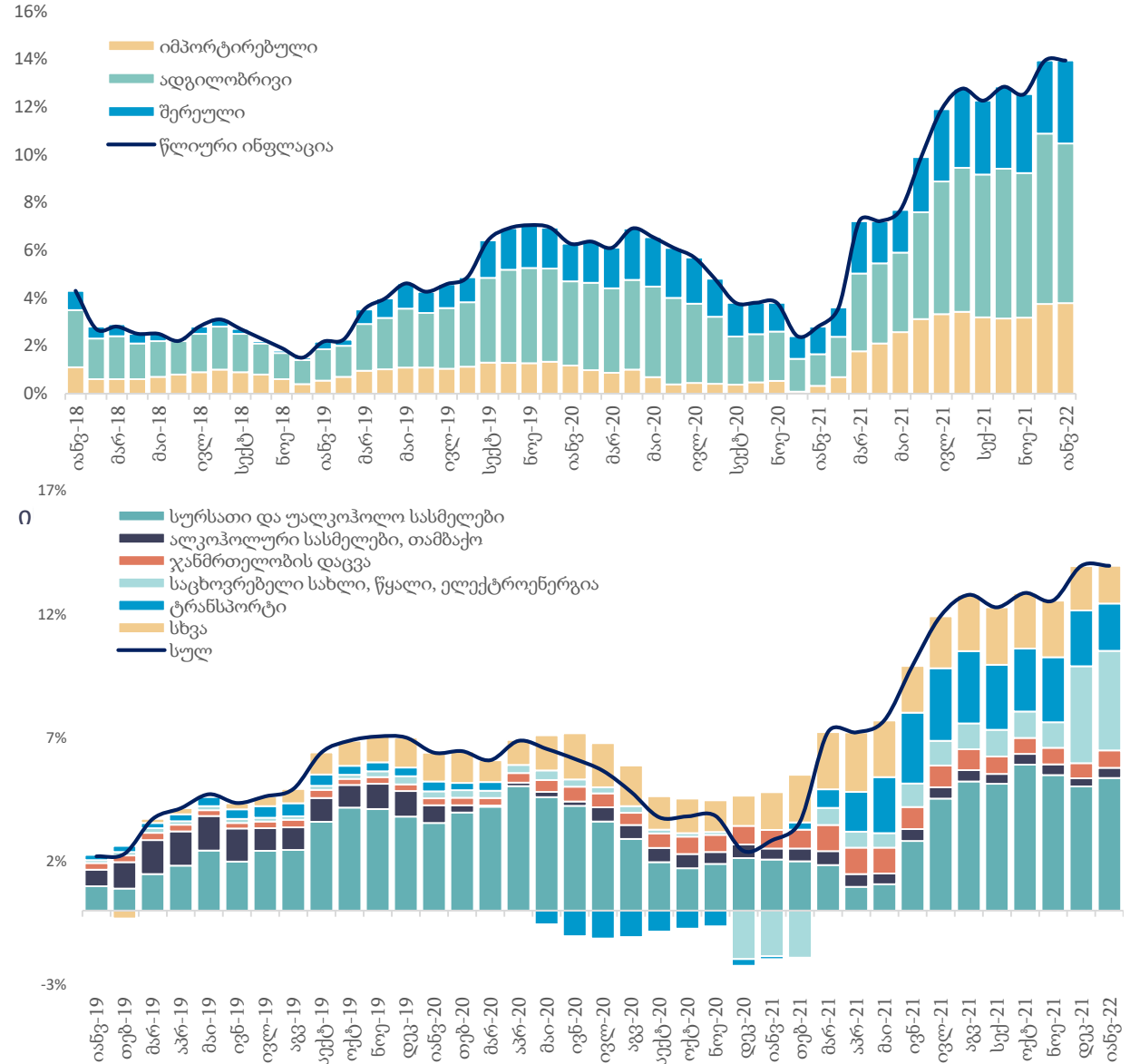
მთლიანი და საბაზო ინფლაცია, % წ/წ



საბაზო ინფლაცია



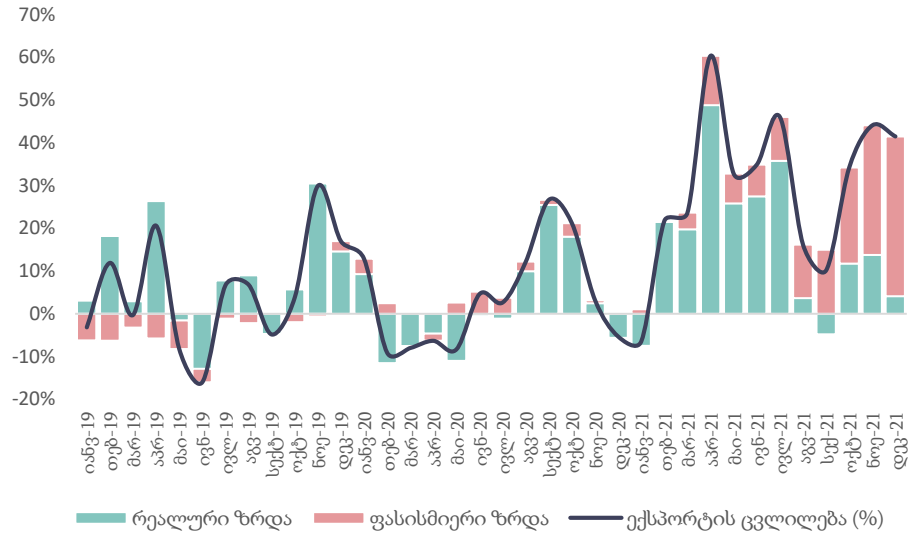
ინფლაციის დეკომპოზიცია



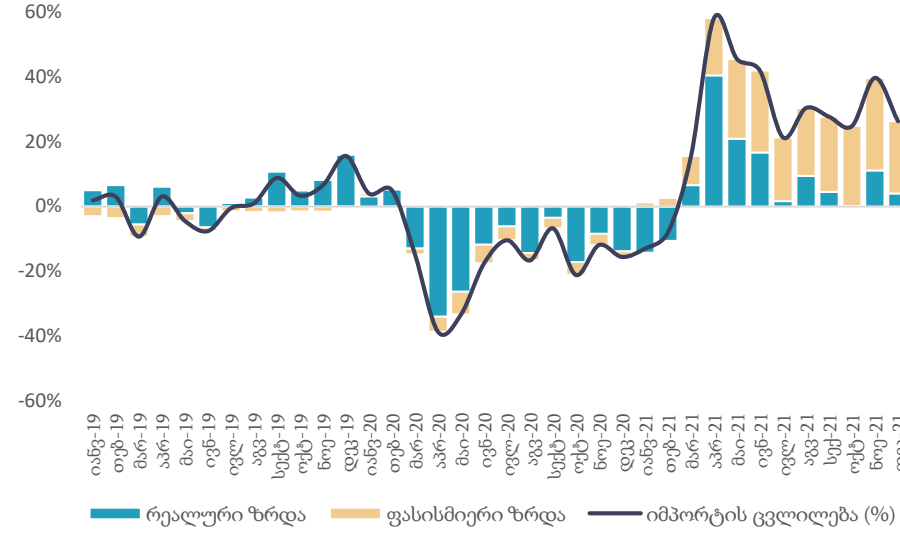
წყარო: საქსტატი, სებ, საქართველოს ფინანსთა სამინისტრო

სავაჭრო დეფიციტი წლიურად გაიზარდა 24.8 პროცენტით

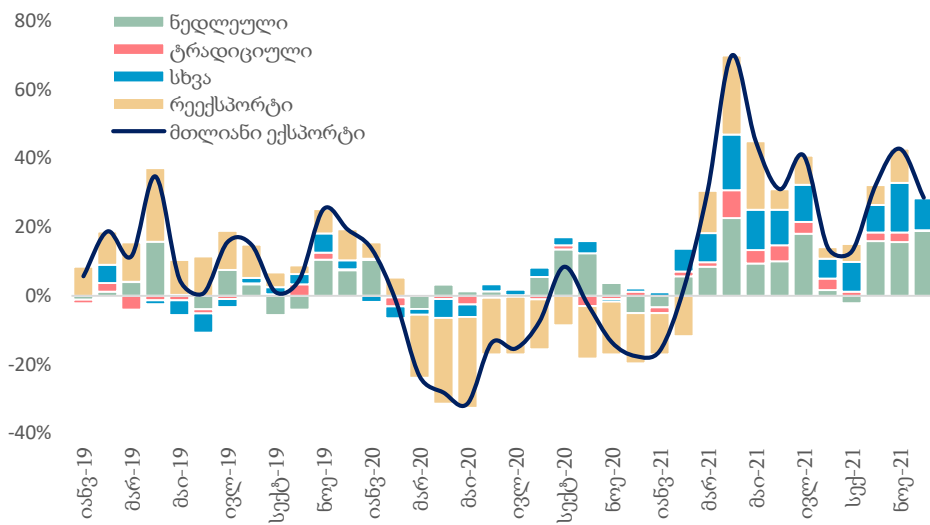
ადგილობრივი ექსპორტის ცვლილება, % წ/წ



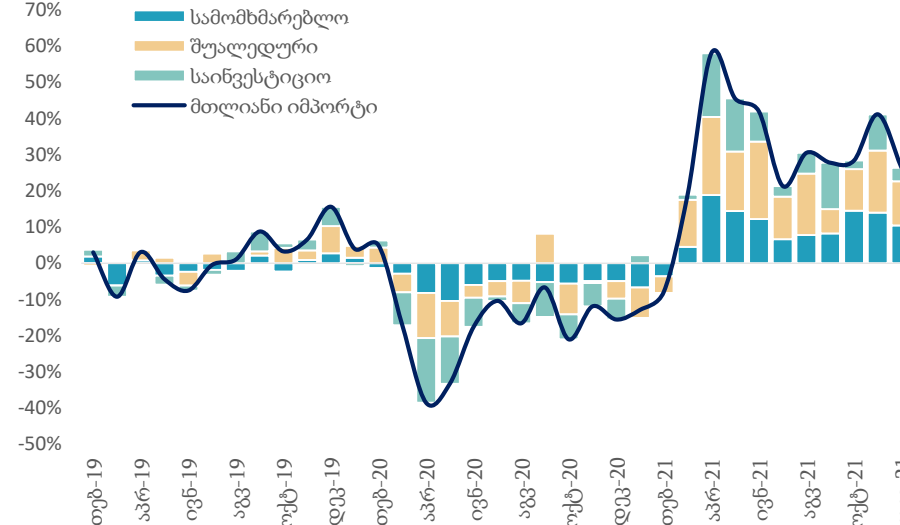
იმპორტის ცვლილება, % წ/წ



ექსპორტის ცვლილების დეკომპოზიცია, %წ/წ



იმპორტის ცვლილების დეკომპოზიცია, % წ/წ



- დეკემბერში ექსპორტი წლიურად გაიზარდა 28.5 პროცენტით და გაუტოლდა 417.9 მლნ აშშ დოლარს.

- ადგილობრივი ექსპორტი წლიურად გაიზარდა 41.5 პროცენტით და გაუტოლდა 317.5 მლნ აშშ დოლარს.

- იმპორტი წლიურად გაიზარდა 26.3 პროცენტით და გაუტოლდა 1,038.0 მლნ აშშ დოლარს.

- სავაჭრო დეფიციტი წლიურად გაიზარდა 24.8 პროცენტით და გაუტოლდა 619.4 მლნ აშშ დოლარს.

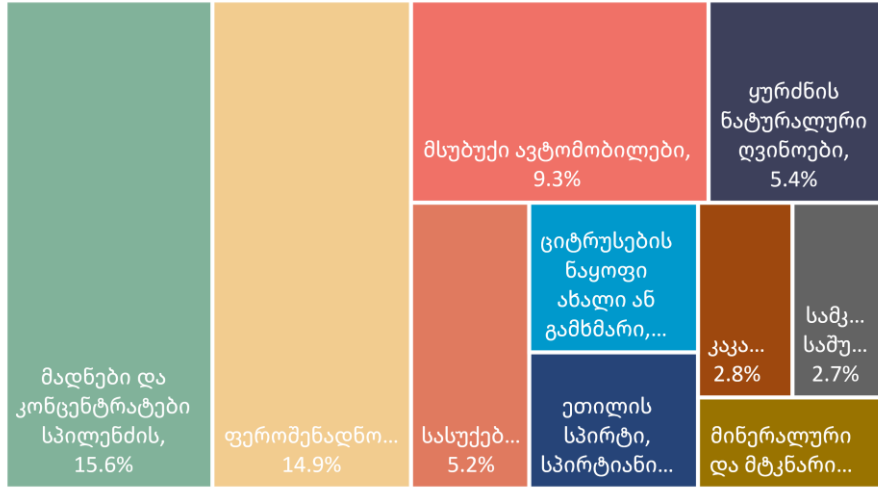
- რეექსპორტის წილმა შეადგინა 24.4 პროცენტი (0.5 %წ/წ), ხოლო ნედლეულის ექსპორტმა - 37.4 პროცენტი (64.6 %წ/წ).

- საინვესტიციო, სამომხმარებლო და შუალედური საქონლის იმპორტის წვლილმა იმპორტის წლიურ ზრდაში შეადგინა 3.7, 10.4 და 12.2 პროცენტით შესაბამისად.

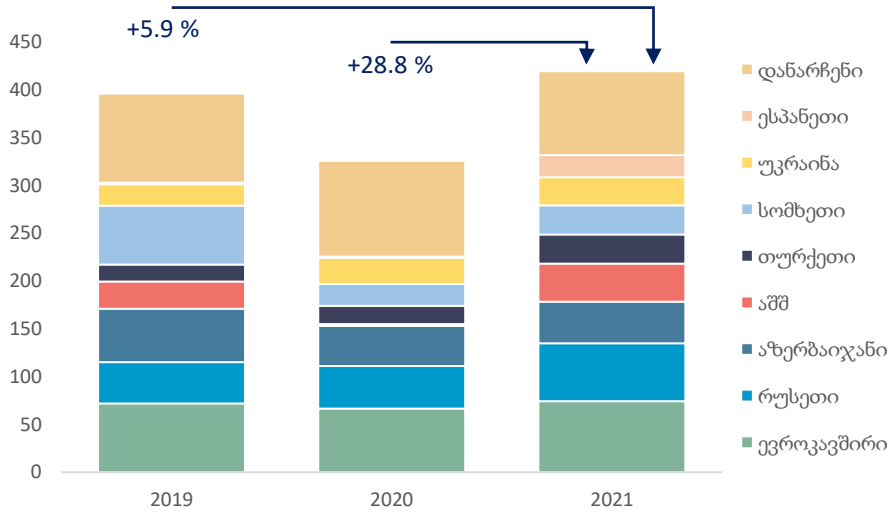
წყარო: საქსტატი, საქართველოს ფინანსთა სამინისტრო

საერთაშორისო ვაჭრობა ხასიათდება სტაბილური დივერსიფიკაციით

ექსპორტის ტოპ 10 საქონელი, მთლიანი ექსპორტის %

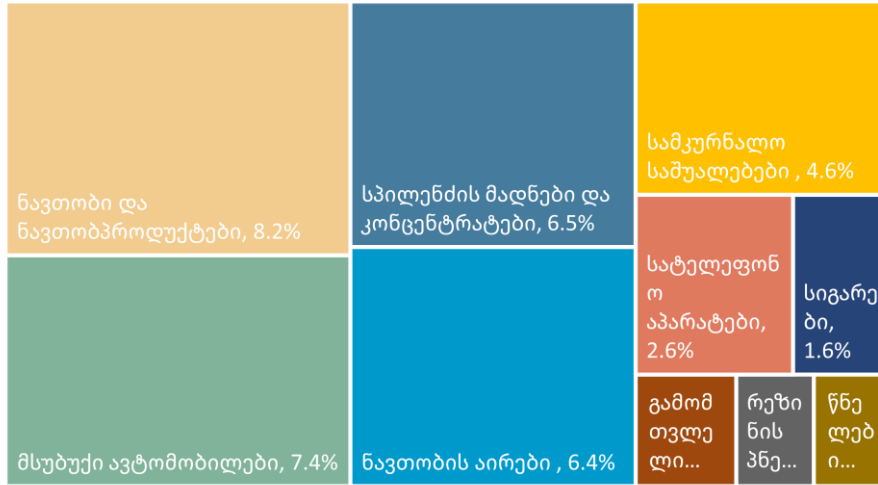


ექსპორტი ქვეყნების მიხედვით, დეკემბერი

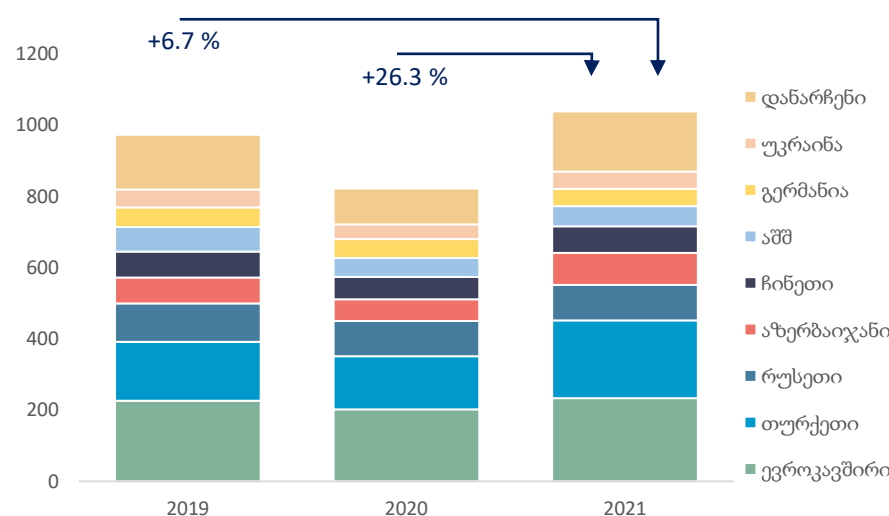


- ექსპორტის ტოპ საქონელი:
 - სპილენძის მადნები და კონცენტრატები: 65.3 მლნ. აშშ დოლარი - მთლიანი ექსპორტის 15.6 პროცენტი.
 - ფერომენადნოები: 62.7 მლნ. აშშ დოლარი - 14.9 პროცენტი.
 - მსუბუქი ავტომობილები: 38.9 მლნ აშშ დოლარი - 9.3 პროცენტი.

იმპორტის ტოპ 10 საქონელი, მთლიანი იმპორტის %



იმპორტი ქვეყნების მიხედვით, დეკემბერი



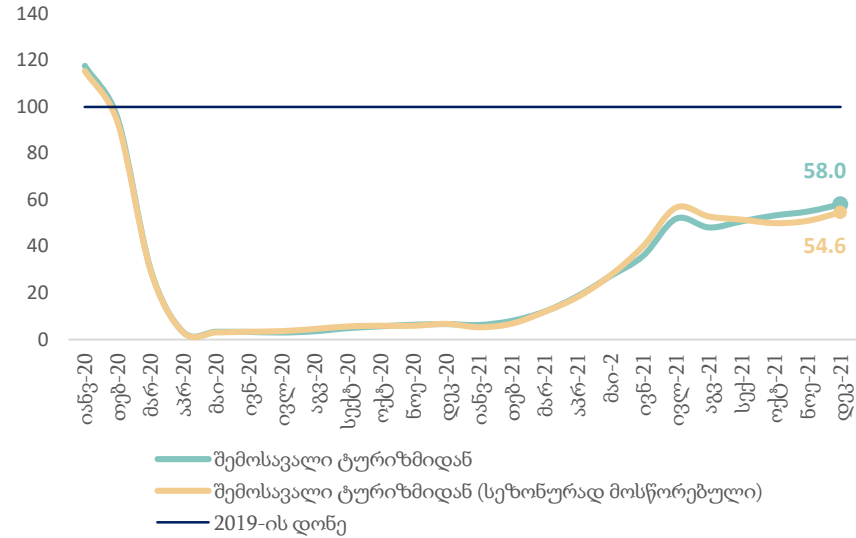
- იმპორტის ტოპ საქონელი:
 - ნავთობი და ნავთობპროდუქტები: 84.7 მლნ აშშ დოლარით - 8.2 პროცენტი.
 - მსუბუქი ავტომობილები: 77.0 მლნ აშშ დოლარით - 7.4 პროცენტი.
 - სპილენძის მადნები და კონცენტრატები: 67.8 მლნ. აშშ დოლარი - მთელი იმპორტის 6.5 პროცენტი.

- ექსპორტის ტოპ ქვეყნები:
 - ევროკავშირი: 74.2 მლნ. აშშ დოლარი - 17.7 პროცენტი.
 - რუსეთი: 60.9 მლნ. აშშ დოლარი, 14.5 პროცენტი.
 - აზერბაიჯანი: 43.4 მლნ. აშშ დოლარი, 10.4 პროცენტი.

- იმპორტის ტოპ ქვეყნები:
 - ევროკავშირი: 233.4 მლნ. აშშ დოლარი - 22.5 პროცენტი.
 - თურქეთი: 218.1 მლნ. აშშ დოლარი - 21.0 პროცენტი.
 - რუსეთი: 100.0 მლნ. აშშ დოლარი - 9.6 პროცენტი.

კოვიდ-ვირუსის გავრცელების გამო ტურიზმის აღდგენა შენელდა და დეკემბერში მიაღწია 2019 წლის 58 %-ს

ტურიზმიდან მიღებული შემოსავალი, 2019 = 100

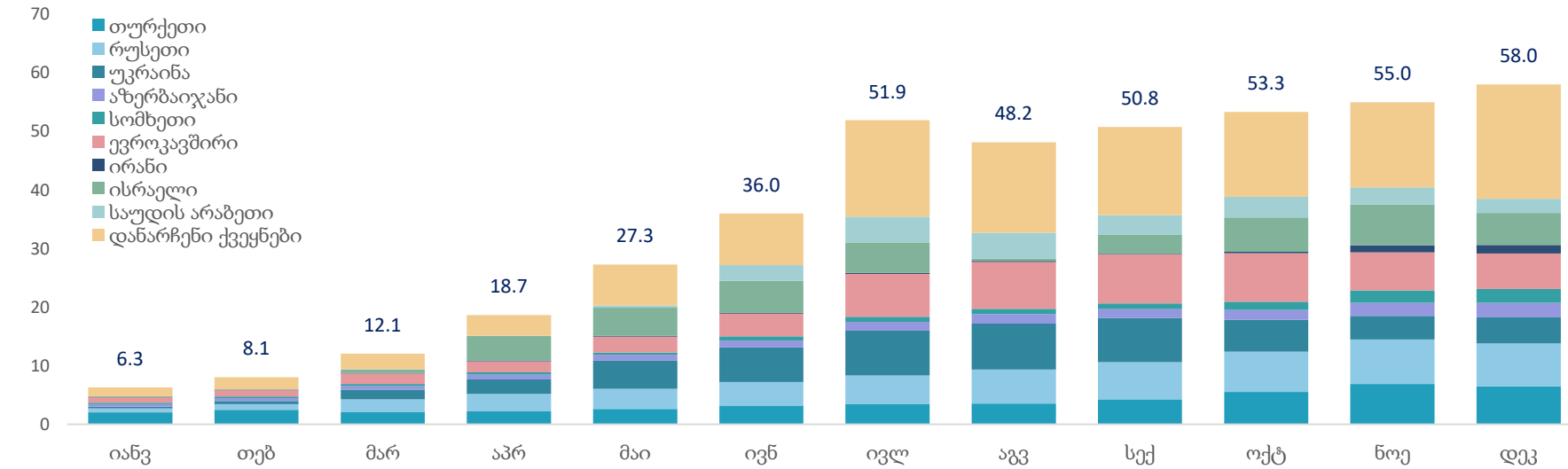


ტურიზმიდან მიღებული შემოსავალი, დეკემბერი 2021

ქვეყანა	ტურიზმიდან მიღებული შემოსავალი (მლნ აშშ დოლარი)
რუსეთი	15.9
თურქეთი	14.1
ევროკავშირი + დიდი ბრიტანეთი	13.1
ისრაელი	11.9
უკრაინა	9.7
აზერბაიჯანი	5.4
სხვა	56.0

- 2021 წლის დეკემბერში ტურიზმიდან მიღებული შემოსავალი გაიზარდა 768.5 პროცენტით და 126 მილიონი აშშ დოლარი შეადგინა. აღნიშნული მაღალი ზრდა განპირობებულია 2020 წლის დეკემბრის დაბალი მაჩვენებლით (14.5 მლნ აშშ დოლარი).
- რეგიონსა და ქვეყანაში ეკონომიკური საქმიანობის გააქტიურების მიუხედავად, ტურიზმიდან მიღებული შემოსავალი ნაკლებია 2019 წლის მნიშვნელობაზე. კერძოდ, 2019 წლის დეკემბერთან შედარებით, 2021 წლის ნოემბერში ტურიზმიდან მიღებული შემოსავალი შემცირებულია 42 პროცენტით.

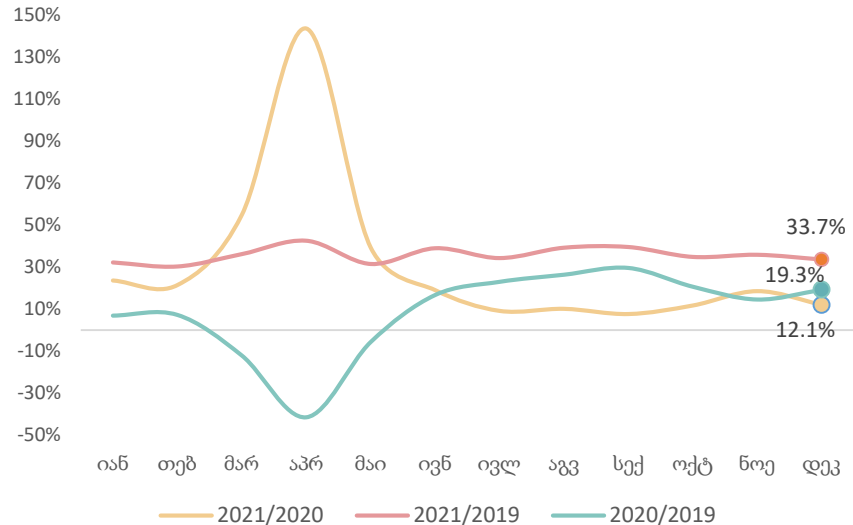
ტურიზმის აღდგენა ქვეყნების მიხედვით, 2019 წლის შესაბამისი თვე = 100, %



- სეზონურად მოსწორებული ტურიზმიდან მიღებული შემოსავლის თვიური ზრდა დეკემბერში გაუტოლდა -3.1 პროცენტს, რაც გარკვეულწილად დაკავშირებულია დეკემბრის თვეში კოვიდ-ინფიცირების შემთხვევების მატებით.

რეგიონში ეკონომიკური საქმიანობის გააქტიურების შედეგად იზრდება ფულადი გზავნილები

წმინდა ფულადი გზავნილები, 2021-2019

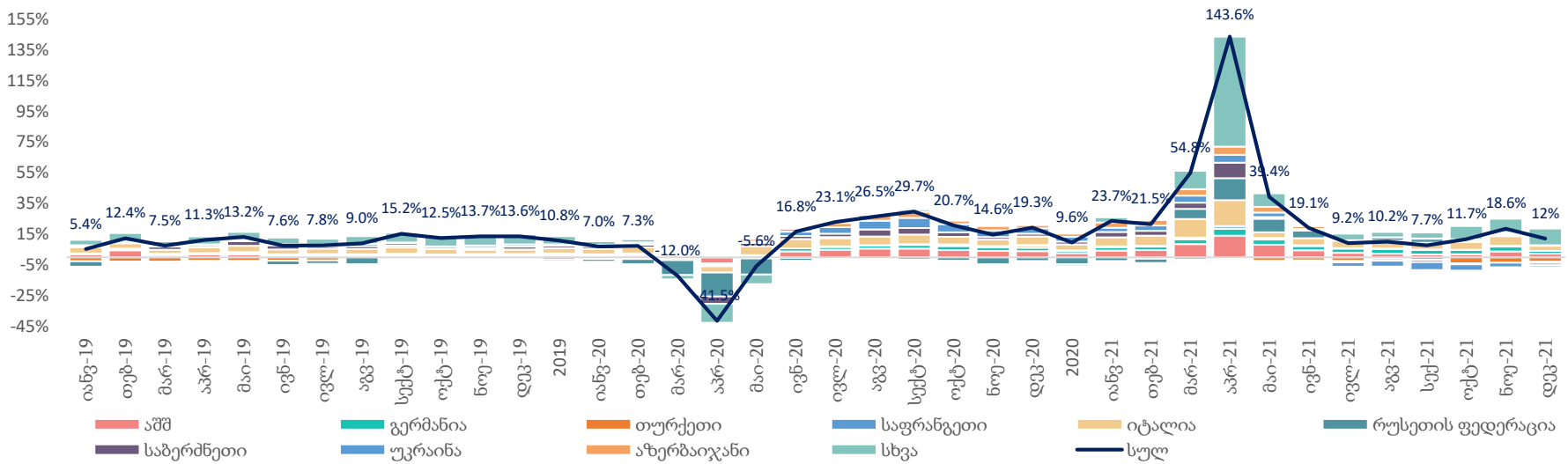


წმინდა ფულადი გზავნილები, დეკემბერი 2021

ქვეყანა	წმინდა ფულადი გზავნილები	ცვლილება, %წ/წ	წვლილი ზრდაში, კპ
იტალია	37.3	18.8%	3.3
რუსეთი	30.6	-4.5%	-0.8
აშშ	26.1	18.8%	2.4
საბერძნეთი	18.8	-12.4%	-1.5
ისრაელი	17.1	12.8%	1.1
ყაზახეთი	12.5	429.4%	5.8
სხვა	53.7	6.2%	1.8

- 2021 წლის დეკემბერში წმინდა ფულადი გზავნილები 196.1 მილიონი აშშ დოლარით განისაზღვრა, რაც შეადგენს 12.1 პროცენტის წლიურ ზრდას. 2019 წლის შესაბამის თვესთან, წმინდა ფულადი გზავნილები გაზრდილია 33.7 პროცენტით.
- გზავნილები გაიზარდა:
 - იტალიიდან: 18.77 პროცენტი (3.3 პროცენტის წვლილი მთლიან ზრდაში).
 - ყაზახეთიდან: 429.36 პროცენტი (5.79 პროცენტის წვლილი მთლიან ზრდაში).
 - აშშ-დან: 18.81 პროცენტი (2.36 პროცენტის წვლილი მთლიან ზრდაში).
 - გერმანიიდან: 38.85 პროცენტი (1.76 პროცენტის წვლილი მთლიან ზრდაში).
 - ყირგიზეთიდან: 382.48 პროცენტი (2.5 პროცენტის წვლილი მთლიან ზრდაში).

წმინდა ფულადი გზავნილების წლიური ზრდა წყარო ქვეყნების მიხედვით



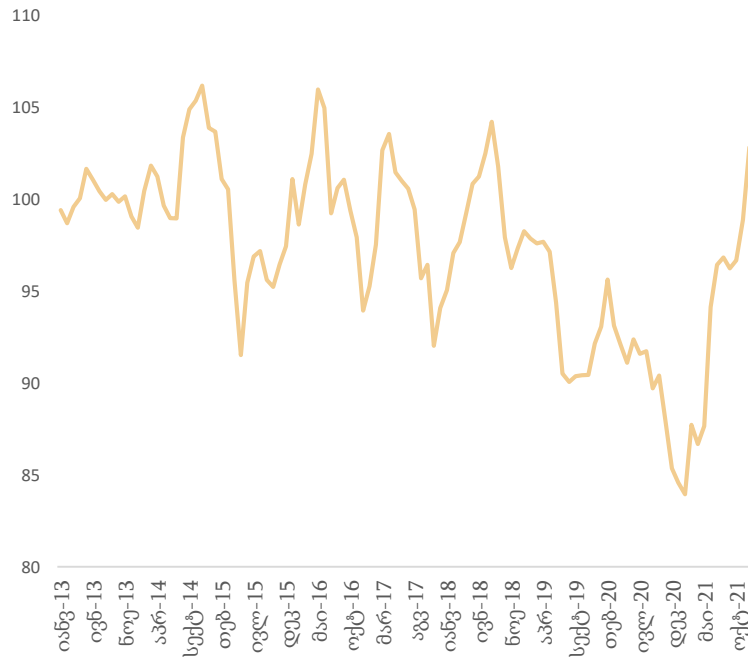
წყარო: სებ

დეკემბერში რეალური ეფექტური გაცვლით კურსი წლიურად გამყარდა 20.4 პროცენტით

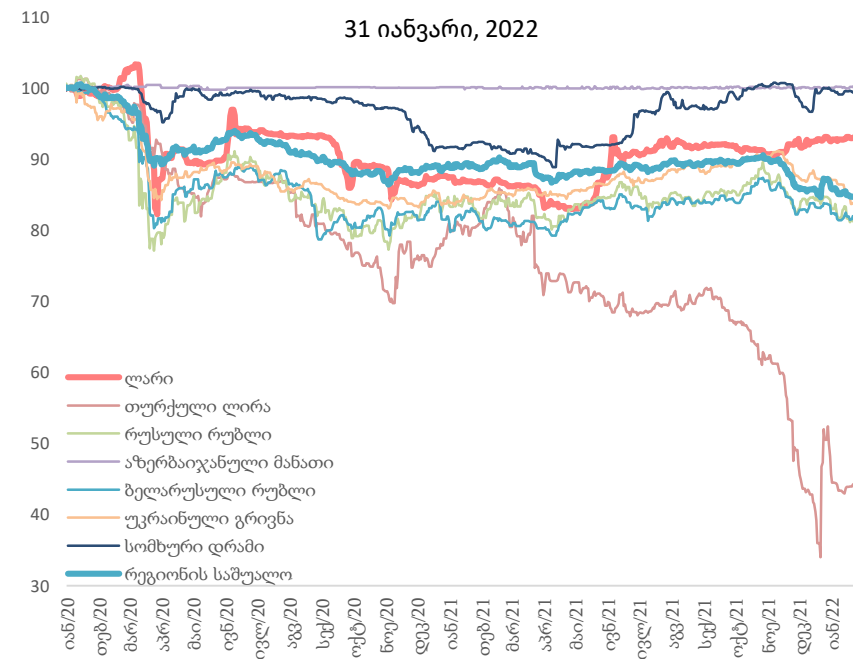
ნომინალური ეფექტური გაცვლითი კურსი



რეალური ეფექტური გაცვლითი კურსი



ვალუტების კურსები აშშ დოლართან მიმართებაში

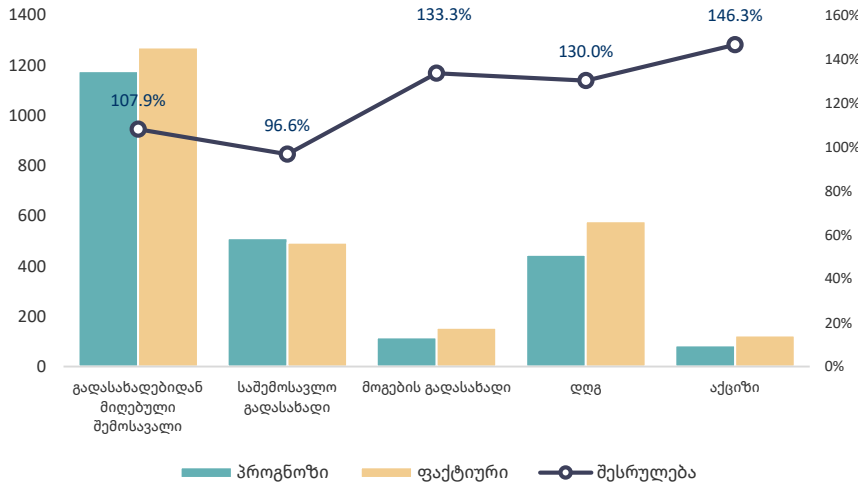


შენიშვნა: ზრდა ნიშნავს გამყარებას

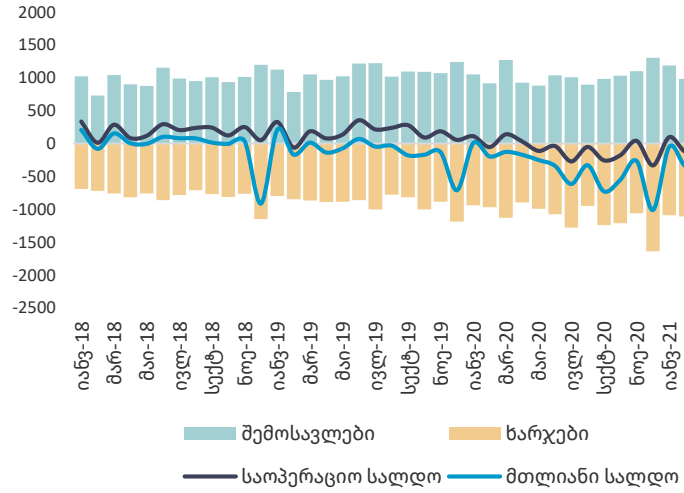
	31 იანვარი, 2022	31 იან 2022 - 1 იან 2021	31 იან 2022 - 1 იან 2020
ევრო	3.3994	▲ 18.4%	▼ -5.4%
აშშ დოლარი	3.0521	▲ 7.4%	▼ -6.1%
თურქული ლირა	0.2240	▲ 96.4%	▲ 115.0%
რუსული რუბლი	0.0392	▲ 12.1%	▲ 17.7%
ნომინალური ეფექტური გაცვლითი კურსი	130.23	▲ 17.7%	▲ 9.2%
რეალური ეფექტური გაცვლითი კურსი (დეკემბერი, 2021)	126.36	▲ 20.4%	▲ 11.6%

იანვარში საგადასახდო შემოსავლებმა 7.9 პროცენტით გადააჭარბა პროგნოზს

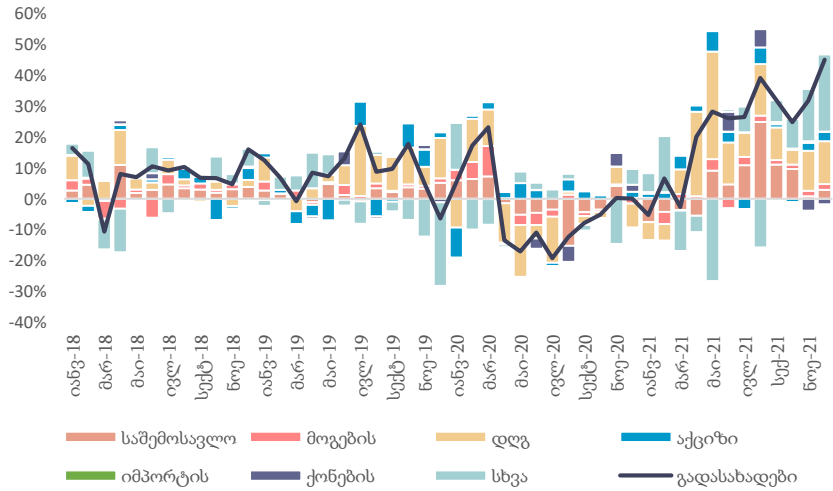
ნაერთი ბიუჯეტის შესრულება, იანვარი 2022



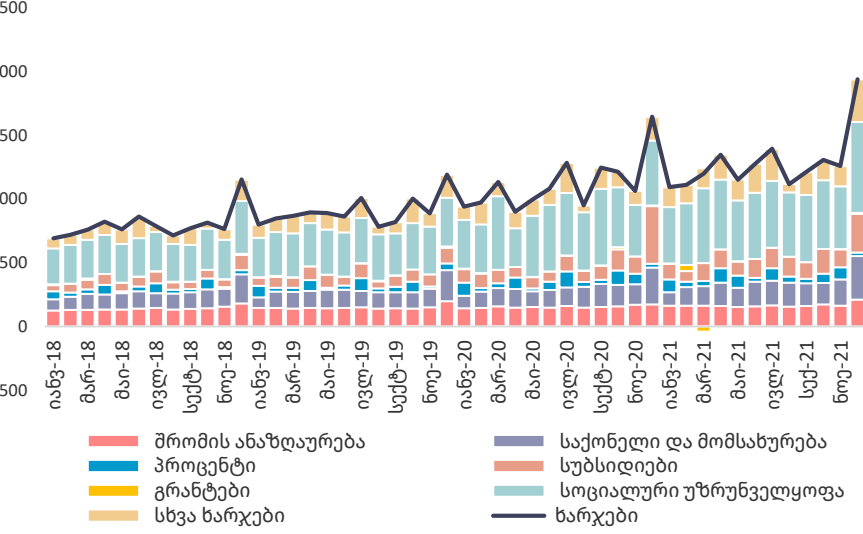
ნაერთი ბიუჯეტი, მლნ ლარი



გადასახადებიდან მიღებული შემოსავალი, % წ/წ



ნაერთი ბიუჯეტის ხარჯები, მლნ ლარი

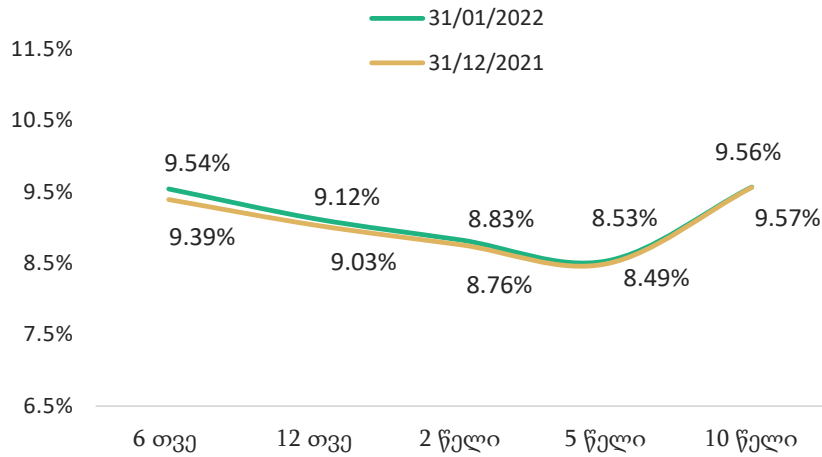


- 2022 წლის იანვარში გადასახადებიდან მიღებული შემოსავლის ფაქტობრივმა მაჩვენებელმა შეადგინა 1,269.3 მლნ ლარი, რაც 7.9 პროცენტით მეტია დაგეგმილ მაჩვენებელზე - 1,176.0 მლნ ლარს.
- 2021 წლის დეკემბერში, ნაერთი ბიუჯეტის შემოსავლები წლიურად გაიზარდა 30.6 პროცენტით, ხოლო ხარჯები 17.8 პროცენტით.
- ნაერთი ბიუჯეტის საოპერაციო სალდომ, რაც წარმოადგენს მთავრობის დანაზოგს, შეადგინა -227.0 მლნ ლარი, ხოლო მთლიანი სალდო განისაზღვრა -947.2 მლნ ლარით.
- გადასახადებიდან მიღებული შემოსავლის წლიურ ზრდაზე მნიშვნელოვანი გავლენა იქონია დღგ-დან მიღებულმა შემოსავალმა 13.9 პროცენტის კონტრიბუციით მთლიან ზრდაში.

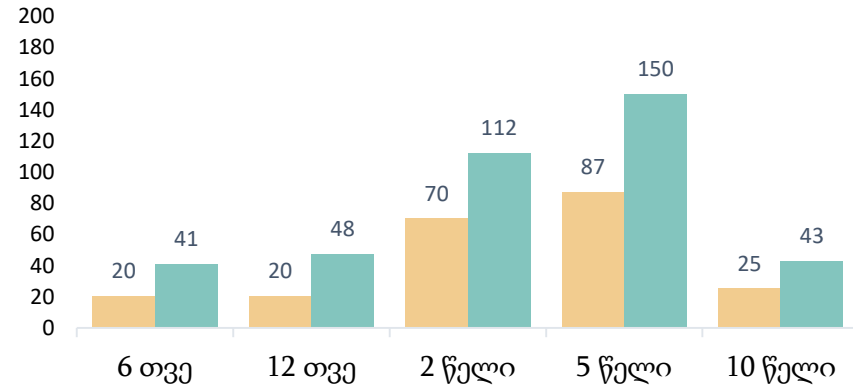
წყარო: საქართველოს ფინანსთა სამინისტრო

ფასიანი ქაღალდების პორტფელის სტრუქტურამ განიცადა მცირე ცვლილება

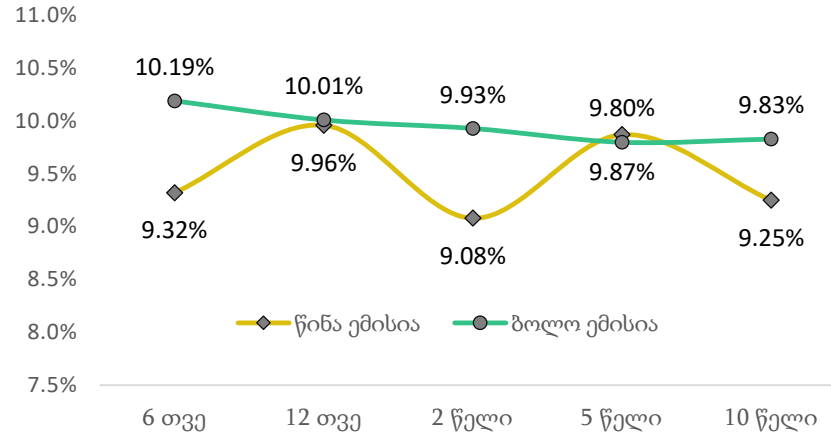
პორტფელის შემოსავლიანობის მრუდი



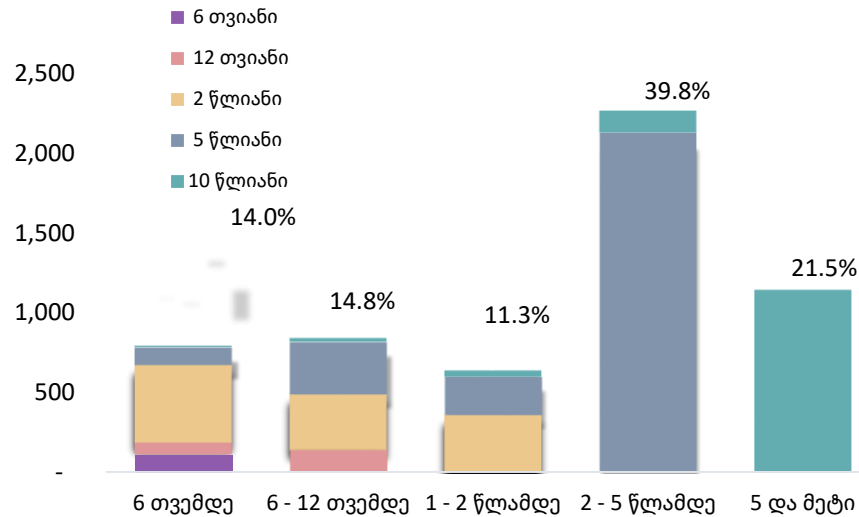
ემისია და მოთხოვნა, მლნ ლარი



საშუალო შეწონილი საპროცენტო განაკვეთი



ფასიანი ქაღალდების კომპოზიცია დაფარვამდე დარჩენილი ვადის მიხედვით

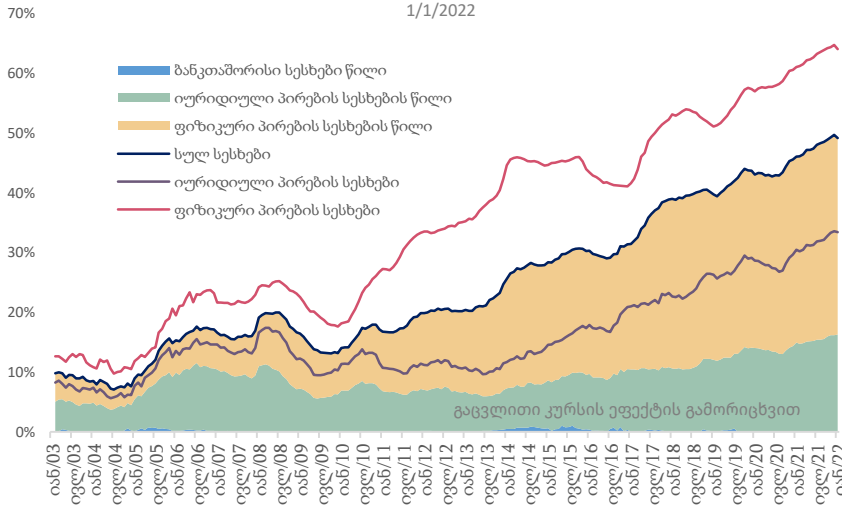


- 2022 წლის იანვარში ჩატარდა 5 აუქციონი ჯამური გამოშვებით 221.885 მლნ ლარი.
- საშუალო შეწონილმა საპროცენტო განაკვეთმა 9.896 პროცენტი შეადგინა.
- გამოშვებულ იქნა 6 და 12 თვის ვადიანობის სახაზინო ვალდებულებები; 2 და 5 და 10 წლის ვადიანობის სახაზინო ობლიგაციები. დაიფარა 6 თვის ვადიანობის 15 მლნ ლარის მოცულობის ფასიანი ქაღალდები.
- 2022 წლის 31 იანვრისთვის სახელმწიფო ფასიანი ქაღალდების პორტფელის 28.8 პროცენტი ფორმირებული არის იმ ფასიანი ქაღალდებით, რომელთა დაფარვის ვადა დგება მომავალი 1 წლის განმავლობაში.
- მოთხოვნის კოეფიციენტი გასული თვის მაჩვენებელთან (დეკემბერი 2.26) შედარებით შემცირდა და 1.77 შეადგინა.

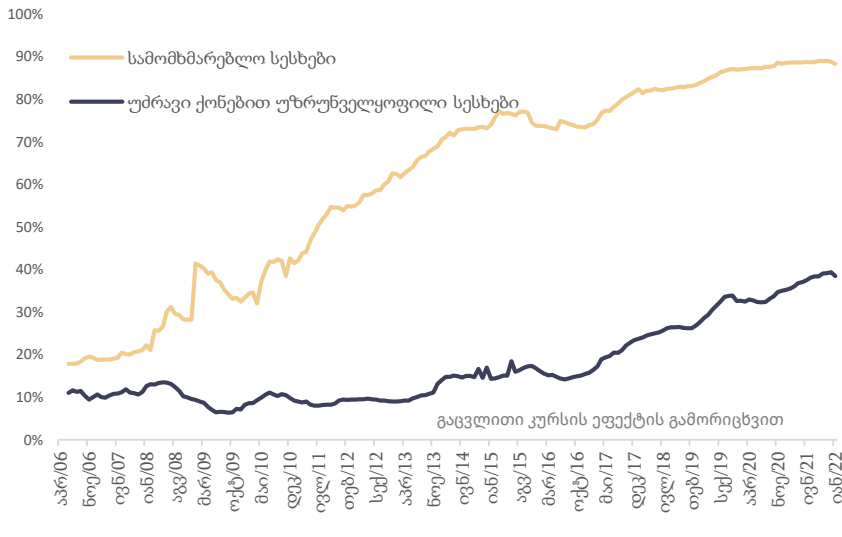
წყარო: საქართველოს ფინანსთა სამინისტრო

სესხების ლარიზაცია

1/1/2022



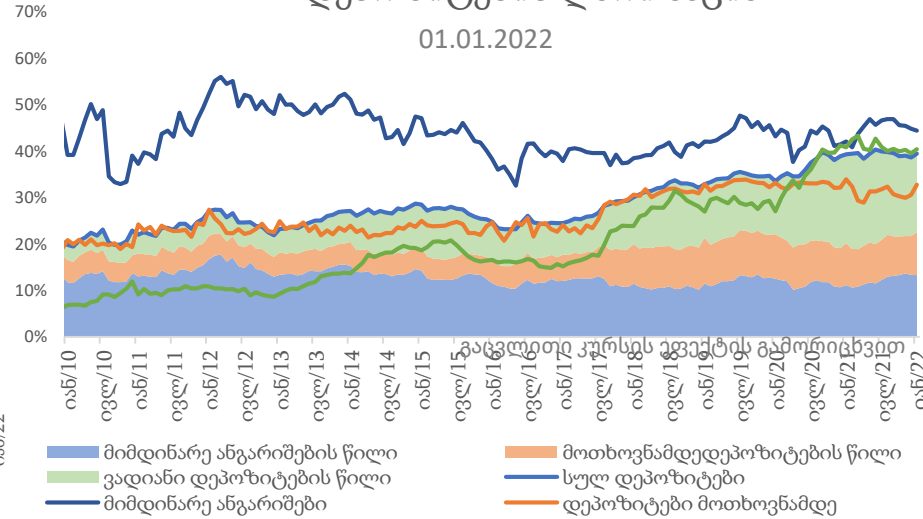
1/1/2022



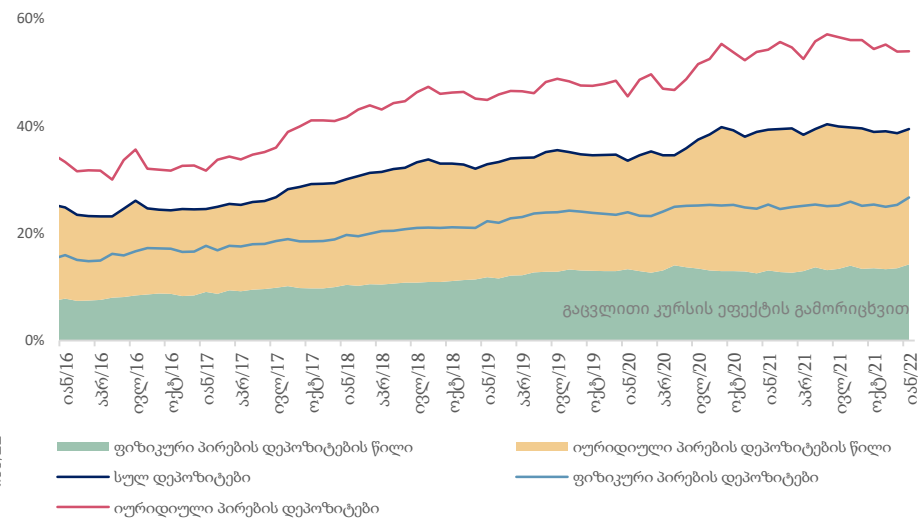
დეპოზიტების ლარიზაცია

დეპოზიტების ლარიზაცია

01.01.2022



01.01.2022



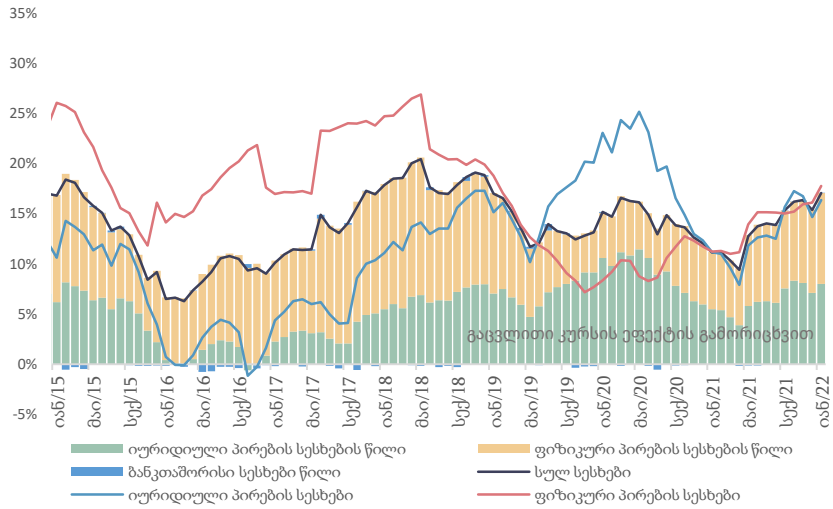
- 2022 წლის 1 იანვრის მდგომარეობით მთლიანი სესხების ნაშთების ლარიზაცია 49.15 პროცენტს გაუტოლდა.
- ფიზიკურ პირებზე გაცემული სესხების ნაშთებზე ლარიზაციამ 64.1 პროცენტი.
- იურიდიულ პირებზე გაცემული სესხების ნაშთებზე ლარიზაციამ შეადგინა 33.4 პროცენტი.
- მთლიანი დეპოზიტების ლარიზაცია 39.4 პროცენტს უტოლდება.
- იურიდიული პირების დეპოზიტების ნაშთებზე ლარიზაცია 53.9 პროცენტს გაუტოლდა.
- ფიზიკური პირების დეპოზიტების ლარიზაცია 25.3 პროცენტს შეადგენს.
- ვადიანი დეპოზიტების ლარიზაცია შეადგენს 40.36 პროცენტს.
- მიმდინარე ანგარიშების ლარიზაცია უტოლდება 44.4 პროცენტს უტოლდება.
- მოთხოვნამდე დეპოზიტების ლარიზაცია 32.7 პროცენტს შეადგენს.

წყარო: სებ

ვლინდება სესხების წლიური ზრდის ტენდენცია

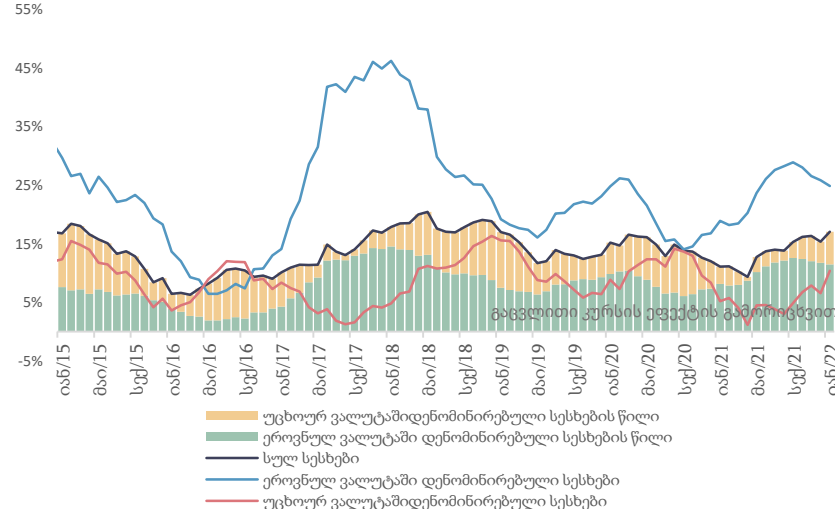
სესხების წლიური ზრდა

1/1/2022



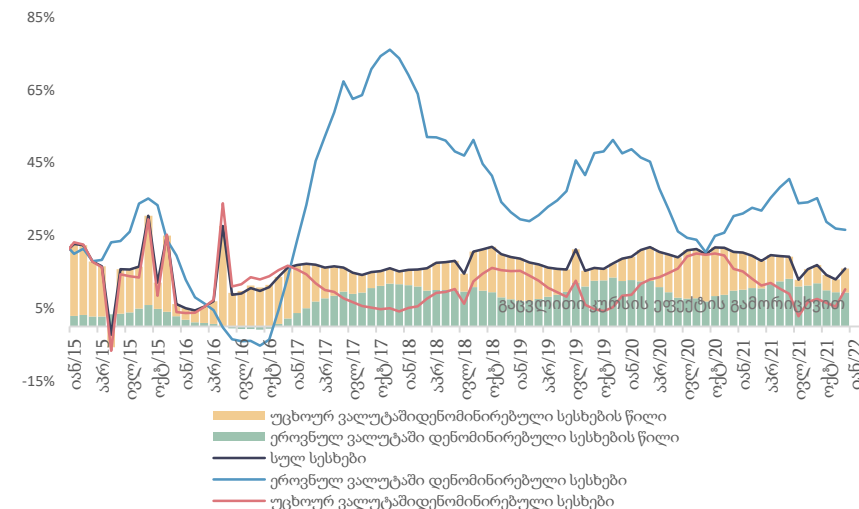
სესხების წლიური ზრდა

1/1/2022



უძრავი ქონებით უზრუნველყოფილი სესხები, %წ/წ

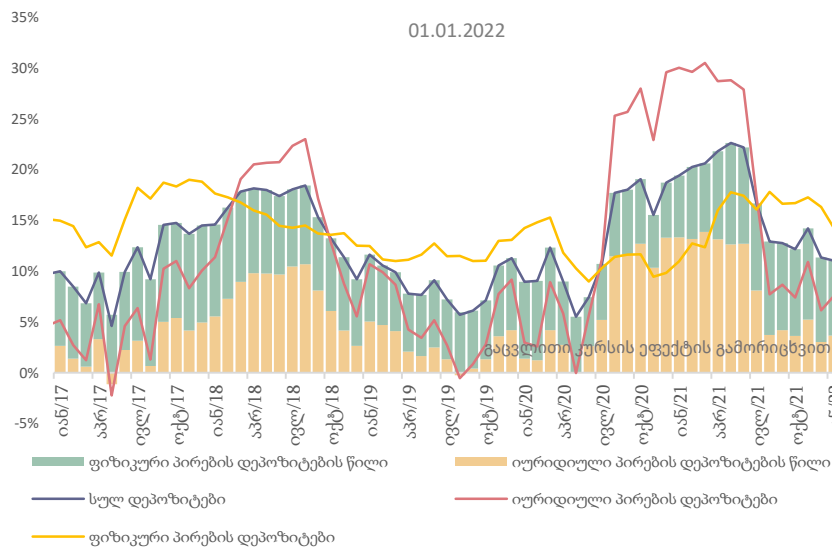
12/31/2021



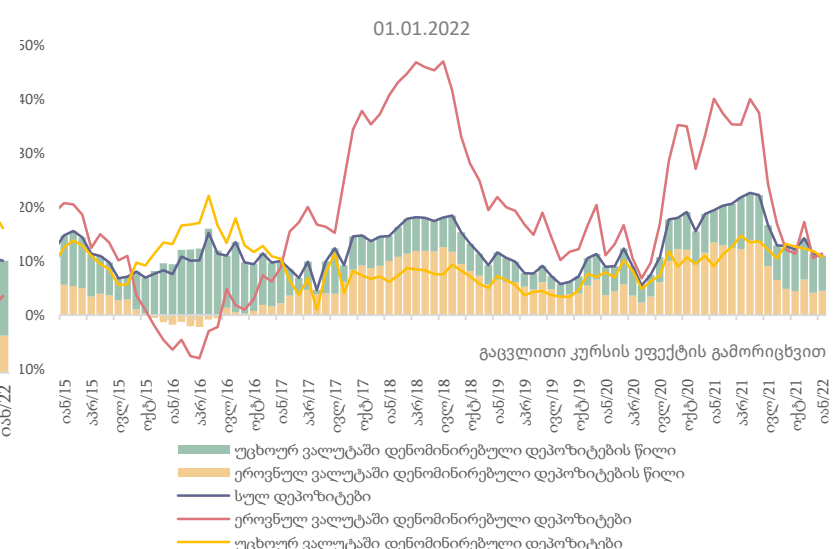
- 2022 წლის 1 იანვრის მდგომარეობით, 2021 წელის შესაბამის პერიოდთან შედარებით მთლიანი სესხები 17.1 პროცენტით გაიზარდა (კურსის ეფექტის გამორიცხვით).
- იურიდიული პირების სესხების წლიური ზრდა 16.3 პროცენტს შეადგენს.
- ფიზიკური პირების სესხების წლიური ზრდა 17.7 პროცენტს შეადგენს.
- 2022 წლის 1 იანვრის მდგომარეობით, ეროვნულ ვალუტაში დენომინირებული სესხების ზრდის მნიშვნელობა 24.9 პროცენტს გაუტოლდა.
- უცხოურ ვალუტაში დენომინირებული სესხების წლიური ზრდა 10.4 პროცენტს გაუტოლდა.
- 2021 წლის 31 დეკემბრის მდგომარეობით, უძრავი ქონებით უზრუნველყოფილი სესხების წლიურმა ზრდამ 15.9 პროცენტი შეადგინა. ამასთან იპოთეკური სესხები რომლებიც ეროვნულ ვალუტაშია დენომინირებული 26.5, ხოლო იპოთეკური სესხები რომლებიც უცხოურ ვალუტაშია დენომინირებული 10.2 პროცენტით გაიზარდა.

ეროვნული ვალუტით დენომინირებული დეპოზიტების ზრდა აჭარბებს უცხოური ვალუტის დეპოზიტების ზრდას

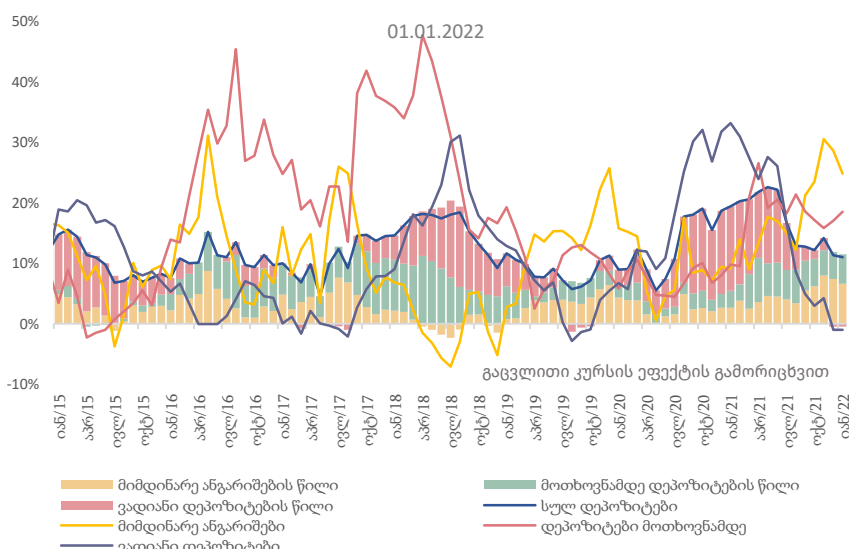
დეპოზიტების წლიური ზრდა



დეპოზიტების წლიური ზრდა



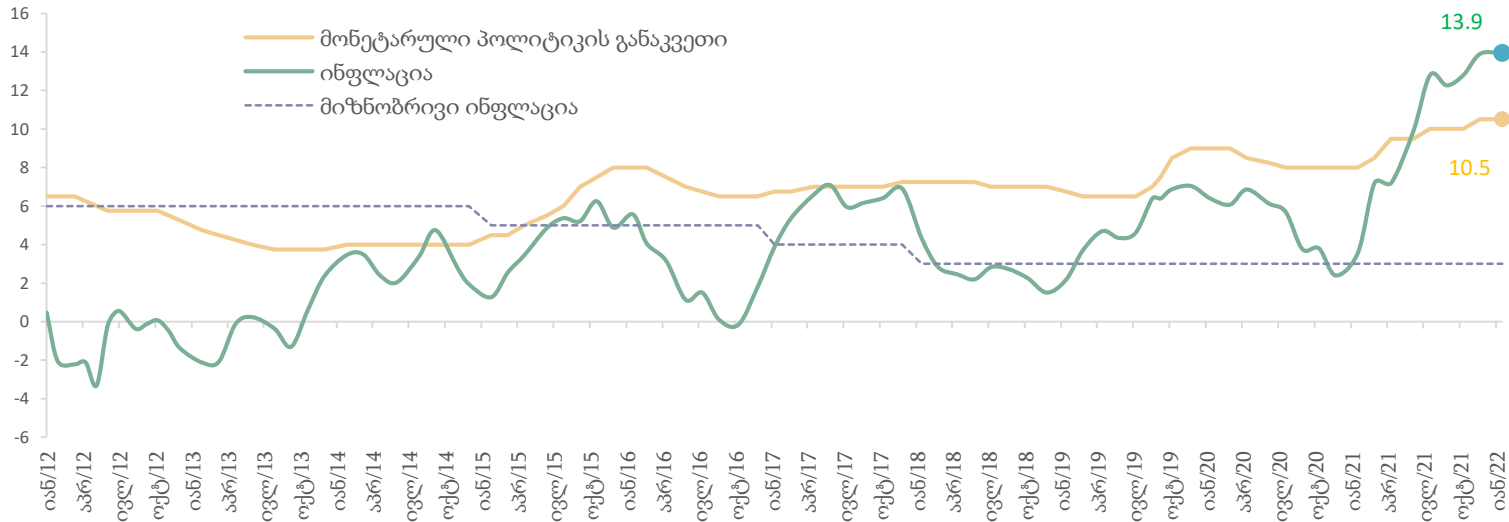
დეპოზიტების წლიური ზრდა



- მთლიანი დეპოზიტების ზრდა 2022 წლის 1 იანვრის 2021 წლის შესაბამის პერიოდთან შედარებით 11.0 პროცენტს შეადგენს.
- ეროვნული ვალუტით დენომინირებული დეპოზიტების წლიური ზრდა გაუტოლდა 11.4 პროცენტს, ხოლო უცხოური ვალუტით დენომინირებული დეპოზიტების წლიური ზრდა იმავე პერიოდში 10.8 პროცენტს შეადგენს.
- ფიზიკური პირების დეპოზიტების ზრდამ 14.3 პროცენტი შეადგინა, ხოლო იურიდიული პირების დეპოზიტების წლიურ ზრდაში მნიშვნელოვანი ზრდის ტენდენცია შეინიშნა და ამავე პერიოდში მისი მნიშვნელობა 7.6 პროცენტს გაუტოლდა.
- მიმდინარე ანგარიშების წლიურმა ზრდამ 2021 წლის დეკემბრის დასაწყისში შეადგინა 24.8 პროცენტი.
- ვადიანი დეპოზიტების ნაშთების წლიური ზრდა -1.02 პროცენტს გაუტოლდა.
- მოთხოვნამდე დეპოზიტების ზრდამ შეადგინა 18.6 პროცენტი.

წყარო: სეზ

ინფლაცია და მონეტარული პოლიტიკის განაკვეთი

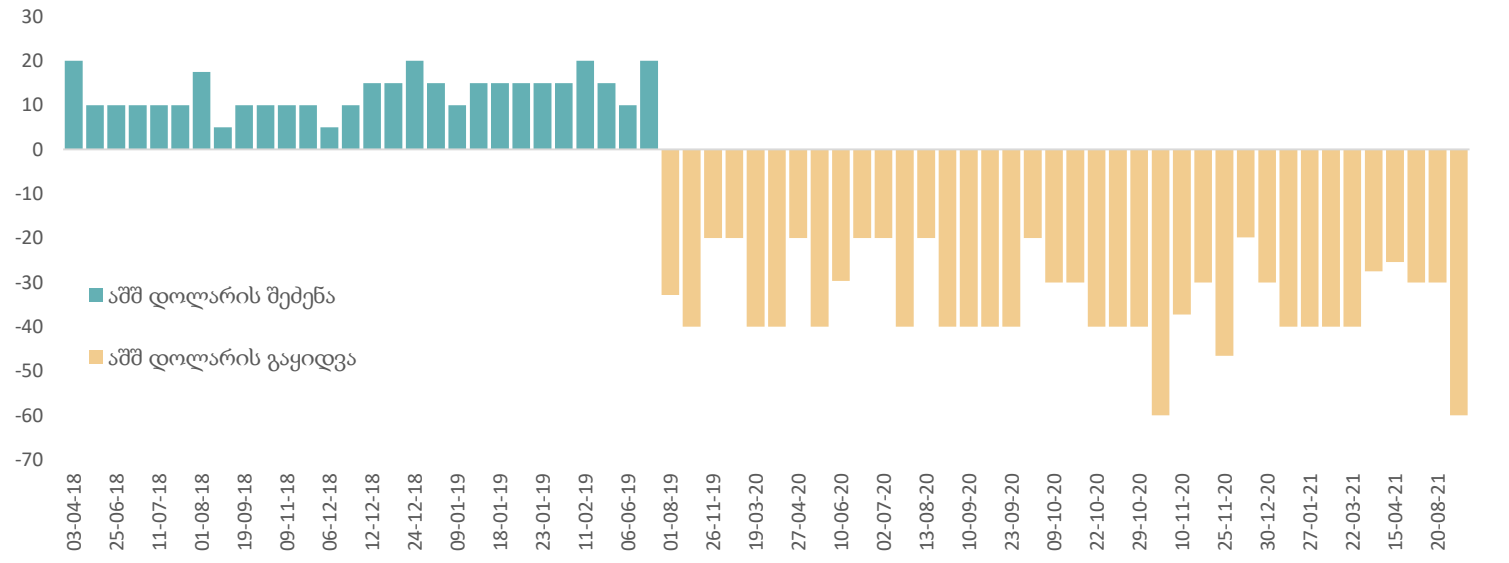


საქართველოს ეროვნული ბანკის მონეტარული პოლიტიკის კომიტეტმა 2022 წლის 2 თებერვალს რეფინანსირების განაკვეთის უცვლელად 10.5 პროცენტზე დატოვების გადაწყვეტილება მიიღო.

მონეტარული პოლიტიკის განაკვეთი შეადგენს 10.5 პროცენტს.

სებ-ის თანახმად, ინფლაციაზე აღმავალი ზეწოლა დამოკიდებულია მსოფლიო ბაზრებზე სურსათისა და ნავთობის მკვეთრად გაზრდილ ფასებზე. ასევე მნიშვნელოვნად მოიმატა საერთაშორისო ტრანსპორტირების ხარჯებმა, რაც იმპორტირებული პროდუქციის ფასებზე ახდენს გავლენას.

სებ-ის სავალუტო აუქციონზე აშშ დოლარით ვაჭრობის დინამიკა, მლნ აშშ დოლარი



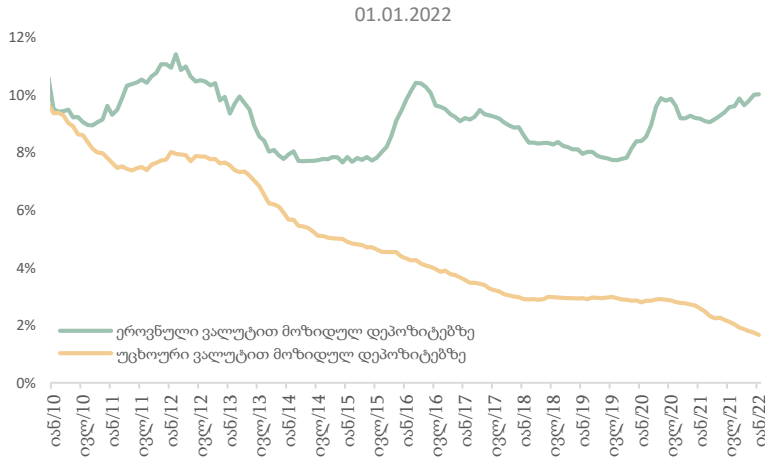
ეროვნული ბანკის მიხედვით, სხვა თანაბარ პირობებში, გაზაფხულიდან მოსალოდნელია ინფლაციის ეტაპობრივი კლება, ხოლო მიმდინარე წლის ბოლოსთვის კი მიზნობრივ მაჩვენებელთან დაახლოება. ბოლო თვეებში უკვე შეინიშნება საბაზო და თვიური ინფლაციის დასტაბილურების ნიშნები. ინფლაციის ეტაპობრივ შემცირებას, ერთჯერადი ფაქტორების მიღევასთან ერთად, დაგეგმილი ფისკალური კონსოლიდაცია და გამკაცრებული მონეტარული პოლიტიკა შეუწყობს ხელს.

მონეტარული პოლიტიკის კომიტეტის შემდეგი სხდომა 2022 წლის 30 მარტს ჩატარდება.

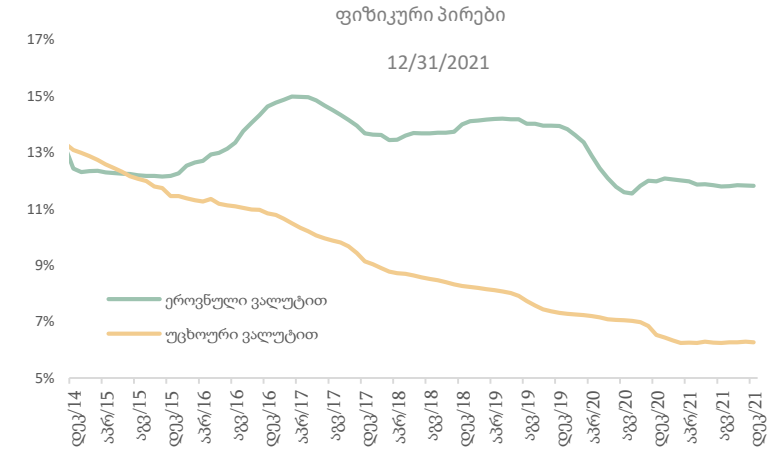
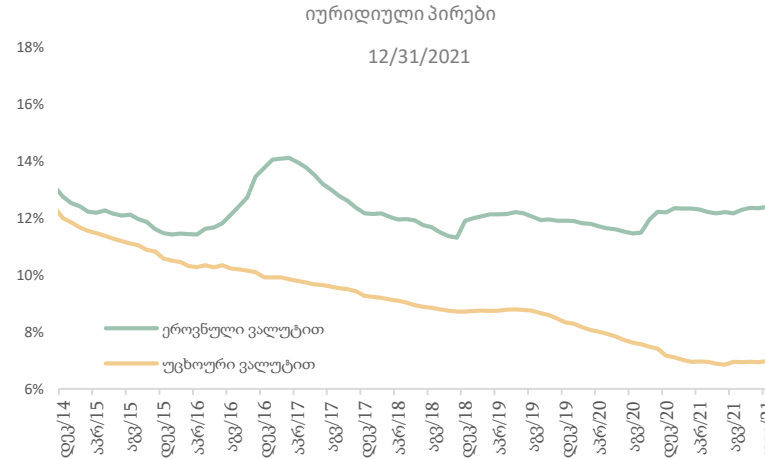
2021 წლის განმავლობაში, ეროვნულმა ბანკმა მოახდინა 332.9 მლნ აშშ დოლარის გაყიდვა.

საბაზრო საპროცენტო განაკვეთები ეროვნული ვალუტით გაიზარდა, ხოლო უცხოური ვალუტით შემცირდა

საპროცენტო განაკვეთები დეპოზიტებზე



საპროცენტო განაკვეთები გაცემულ, უძრავი ქონებით უზრუნველყოფილ სესხებზე



- 2022 წლის 1 იანვრის უცხოური ვალუტით განთავსებულ დეპოზიტებზე საპროცენტო განაკვეთმა 1.7 პროცენტი შეადგინა, ხოლო ეროვნული ვალუტით - 10.0 პროცენტს.
- იურიდიული პირების მიერ ეროვნულ ვალუტაში განთავსებულ დეპოზიტებზე საშუალო შეწონილი საპროცენტო განაკვეთი 10.3 პროცენტს გაუტოლდა, ხოლო უცხოური ვალუტით - 1.7 პროცენტს.
- ფიზიკური პირების დეპოზიტებზე საშუალო წლიური საპროცენტო განაკვეთები უცხოური ვალუტით განთავსებულ დეპოზიტებზე 1.7 პროცენტს, ხოლო ეროვნული ვალუტით - 10 პროცენტს შეადგენს.
- საშუალო წლიური შეწონილი საპროცენტო განაკვეთი მოკლევადიან სამომხმარებლო სესხებზე 18.1 პროცენტს გაუტოლდა (ეროვნული ვალუტით - 20.0 პროცენტი, ხოლო უცხოური ვალუტით - 6.7 პროცენტს).
- საშუალო წლიური შეწონილი საპროცენტო განაკვეთი გრძელვადიან სამომხმარებლო სესხებზე 16.8 პროცენტს გაუტოლდა (ეროვნული ვალუტით - 18.1 პროცენტი, ხოლო უცხოური ვალუტით - 6.5 პროცენტს).
- იურიდიულ პირებზე გაცემულ, ეროვნულ ვალუტაში დენომინირებულ იპოთეკურ სესხებზე საპროცენტო განაკვეთი 2021 წლის დეკემბრის ბოლოს 13.7 პროცენტს შეადგენდა, ხოლო უცხოურ ვალუტით - 6.8 პროცენტს. ფიზიკურ პირებზე ეროვნულ ვალუტაში გაცემულ სესხებზე საპროცენტო განაკვეთმა 13.0 პროცენტი შეადგინა, ხოლო უცხოურ ვალუტაში - 5.7 პროცენტი.

წყარო: სეზ

საინფორმაციო ფურცელი

პუბლიკაცია მომზადებულია საქართველოს ფინანსთა სამინისტროს მაკროეკონომიკური ანალიზისა და ფისკალური პოლიტიკის დაგეგმვის დეპარტამენტის მიერ. პუბლიკაციაში მოცემული ინფორმაცია და აზრები წარმოადგენს ავტორების - მაკროეკონომიკური ანალიზისა და ფისკალური პოლიტიკის დაგეგმვის დეპარტამენტის ეკონომიკური გუნდის აზრებს და არ წარმოადგენს საქართველოს ფინანსთა სამინისტროს ოფიციალურ პოზიციას. პუბლიკაციაში მოყვანილი ანალიტიკური ინფორმაცია ემსახურება საინფორმაციო მიზნებს და მოპოვებულია საჯარო წყაროებიდან. ანგარიშში მოცემული პროგნოზები და გაანგარიშებები არ უნდა იყოს მიღებული როგორც დაპირება, მინიშნება და გარანტია.

საქართველო, თბილისი 0105, გორგასლის ქუჩა N16

ცხელი ხაზი: (995 32) 2 261 407

ელ. ფოსტა: info@mof.ge; www.mof.ge



საქართველოს ფინანსთა
სამინისტრო